

Prisutveckling på el och naturgas samt elleverantörsbyten, första kvartalet 2007

Energy prices and Consumers' changes between electricity suppliers, 1st Quarter 2007

I korta drag

Detta är den första samlade resultatredovisningen av el- och naturgaspriser samt elleverantörsbyten. Förutom nämnda uppgifter ingår också priser på eldningsolja till villakunder och fjärrvärmepris till flerbostadshus. Statens energimyndighet är statistikansvarig myndighet vad gäller denna publikation och ingående undersökningar, förutom två undersökningar där SCB är statistikansvarig myndighet.

De undersökningar som utgör grunden för publiceringen är månadsundersökningar, en halvårsundersökning och en årlig undersökning. Beskrivningar av undersökningarna återfinns i slutet av publikationen. I publikationen för det fjärde kvartalet kommer utförligare kommentarer till siffermaterialet att redovisas. Detta Statistiska meddelande, EN 24 SM 0701, som ges ut kvartalsvis kan ses som en väsentlig utökning av publiceringen av prisstatistik inom energiområdet. Det ersätter också det tidigare årligen utgivna Statistiska meddelandet EN 17.

Nätpriser el (exkl. moms)

Måttlig höjning av nätpriset

Nätpriset för el den 1 januari 2007 var i genomsnitt omkring 0,5-1,5 procent högre än vid samma tidpunkt föregående år. För hushållskunder var årskostnaden för en lägenhet i medeltal 939 kronor. I kategorin villa utan elvärme är motsvarande medeltal 2 033 kronor och för en villa med elvärme 4 524 kronor.

Elenergipriser (exkl. skatter)

Elenergipriserna har sjunkit under kvartal 1 2007

Elenergipriserna har sjunkit oavsett avtalsform under kvartal 1 2007 jämfört med kvartalet dessförinnan. Det är tillsvidarepriset som sjunkit mest, följt av pris enligt rörligt avtal respektive 1-års avtal. När det gäller tillsvidarepris, har prissänkning skett från en mycket hög prislivå. Det rörliga priset är direkt kopplat till respektive månads medelspotpris på den nordiska elhandelsbörsen Nord Pool. För 2 och 3-års avtal har prissänkningen inte varit fullt så stor som för övriga avtalsformer.



Statistikansvarig myndighet
Statens energimyndighet
Box 310 631 04 ESKILSTUNA
fax 016 – 544 20 99
Carola Lindberg, tfn 016 – 544 20 66,
carola.lindberg@energimyndigheten.se



Producent
SCB, Enheten för energi, hyror och fastighetsekonomi
701 89 ÖREBRO
fax 019 – 17 69 94
Agne Ericsson, tfn 019-17 62 59, agne.ericsson@scb.se

Statistiken har producerats av SCB på uppdrag av Statens energimyndighet (STEM), som ansvarar för officiell statistik inom området.

ISSN 1404-5869 Serie EN - Energi. Utgivet den 8 juni 2007.
URN:NBN:SE:SCB-2007-EN24SM0701_pdf
Tidigare publicering: Se avsnittet Fakta om statistiken.
Utgivare av Statistiska meddelanden är Kjell Jansson, SCB

Andelen kunder med tillsvidarepris har fortsatt att minska och är nu nere i 44 procent. Andelen kunder med rörligt avtal har ökat från en mycket låg andel men är nu 11 procent.

El-och gaspriser (inkl. skatter)

Priset ökade för hushållskunder andra halvåret 2006

Priset på el för hushållskunder som undersöks enligt EG-direktiv per den 15:e i varje månad ingår som en del i konsumentprisindex (KPI). Indelningen av typkunder skiljer sig från den nationella undersökning av elpriser som SCB gör på uppdrag av Energi-myndigheten och som också redovisas i detta Statistiska meddelande. Elpriset för hushållskunder har stigit från mätningen i juli 2006 till mätningen i januari 2007 och den största ökningen, 8,1 procent, var för förbrukarkategorin med 3 500 kWh per år. Lägst, 4,1 procent, var prisökningen för de kunder med en årlig konsumtion om 600 kWh.

Priset sjönk däremot för industrikunder

Priset på el för industrikunder mäts två gånger per år och har sjunkit för alla kategorier av slutanvändare i januari 2007 jämfört med mätningen den 1 juli 2006. Den största procentuella sänkningen gäller för de användare som har högst elanvändning. Prissänkningen varierar mellan 7 och 14 procent.

Naturgaspriset sjunker för både industrin och hushållen

Priset på naturgas för hushållskunder har sjunkit från juli 2006 till januari 2007 för alla kundgrupper. Prissänkningen varierar mellan 3 och 10 procent.

En liknande sänkning av priset har skett för industrikunder. De största industrikundernas pris kan dock inte redovisas av sekretesskäl.

Priser på fjärrvärme och eldningsolja (inkl. skatter)

Fjärrvärmepriset har stigit första kvartalet 2007 medan priset på villaolja har sjunkit

Fjärrvärmepriset för flerbostadshus har stigit medan priset på eldningsolja 1 för villakunder har sjunkit första kvartalet 2007 jämfört med första kvartalet föregående år.

Byten av elleverantör

Allt fler hushåll byter elleverantör

Allt fler hushållskunder byter elleverantör genom aktivt val. Den starkt ökade bytesfrekvensen under andra halvåret 2006 har fortsatt under första kvartalet 2007. Antalet el-kunder med hushållsavtal som bytte elleverantör under kvartal 1 2007 uppgick till 119 700, en ökning med 48 procent jämfört med motsvarande period 2006. Orsaken till ökningen kan vara ökad marknadsföring från elleverantörerna och det höga elpriset under 2006.

För andra kunder, främst företag, noteras oförändrat antal byten jämfört med kvartal 1 2006, totalt 32 400.

Biobränslestatistik och priser

Statistiken i Prisblad för biobränslen, torv m.m. är en kvartalsvis undersökning som görs för ett 100-tal värmeverk och ett 20-tal industrier i landet. I undersökningen samlas det in historiska data över kostnadsutvecklingen för olika biobränslen som används. Då övrig statistik i detta Statistiska Meddelande är marknadsprisdata är dessa inte jämförbara i dagsläget. Vidare är Prisbladet för biobränslen, torv m.m. ej officiell energistatistik för närvarande men i en framtida utveckling av denna statistik är syftet att ta fram officiell marknadsprisstatistik för biobränslen.

För vidare information se Prisbladsstatistiken på www.energimyndigheten.se

Innehåll

Statistiken med kommentarer	5
1.Priser, Nätpriiser	5
2.Priser, Elenergi priser	8
Tillsvidarepris	8
Rörligt pris	9
1-års avtal (avtalslängd upp till 1 år)	10
2-års avtal (avtalslängd mellan 1 och 2 år)	11
3-års avtal (avtalslängd på minst 3 år)	11
Kundfördelning	12
3.Priser, El och gas	12
El för hushållskunder	12
El för industrikunder	15
Naturgas för hushållskunder	17
Naturgas för industrikunder	19
4.Priser, Fjärrvärme och eldningsolja	21
Fjärrvärmepriiser för flerbostadshus	21
Pris för eldningsolja till villakunder	22
5.Byten av elleverantör	23
Byten av elleverantör	23
Teckenförklaring	26
Energienheter	27
Karta	28
Karta över riksområden (NUTS2)	28
Fakta om statistiken	29
Nätpris	29
Elenergi pris	29
El- och gaspriser	30
Fjärrvärmepriiser för flerbostadshus	31
Pris för eldningsolja till villakunder	31
Byten av elleverantör	32
In English	33

Statistiken med kommentarer

Sett ur elkundens perspektiv består elpriset förenklat av två delar. En del avser pris för nättjänst som behövs för överföring av el. Denna tjänst köps från det nätbolag som har nätkoncession för el där kunden har sin elanläggning (i bostad, företag etc.). Statistik över nätpriser exkl. skatter som erbjuds av nätföretagen redovisas under avsnitt 1. Den andra delen är priset för elen som används, vilken köps från en elleverantör. Kunden kan välja elleverantör och form av avtal enligt sin önskan. Statistik över elenergi priser exkl. skatter som erbjuds av elleverantörerna redovisas under avsnitt 2. Avsnitt 1 och 2 har en indelning av typkunder enligt den definition som Energimyndigheten tillämpat i Sverige. För att få kundens totalpris måste således nätpris enligt avsnitt 1 summeras med elenergi pris i avsnitt 2. Till dessa priser tillkommer elskatt och moms. Fr.o.m. 2007 ingår elcertifikatpriset i elenergi priset, vilket höjer detta pris jämfört med under 2006 och tidigare år. Den effekt som förändringar av elskatt har avseende det totala elenergi priset kan inte påverkas av konsumenten genom byte av elleverantörer.

I avsnitt 3 redovisas statistik över totala elpriset för kund d.v.s. elenergi pris, elcertifikatpris, nätpris, skatt och moms med indelning av typkunder baserat på EG-direktiv.

1. Priser, Nätpriser

Nätpriserna den 1 januari 2007 var i genomsnitt omkring 0,5-1,5 procent högre än vid samma tidpunkt föregående år. Nätpriserna för hushållen varierar dock en hel del mellan nätföretagen. Årskostnaden för en lägenhet med en årsförbrukning på 2 000 kWh var i snitt 939 kronor. Till en fjärdedel av nätföretagen betalade dessa kunder mindre än 788 kronor (undre kvartilen) och till en fjärdedel (övre kvartilen) mer än 1 065 kronor.

För en villa utan elvärme med 5 000 kWh i årsförbrukning uppgick årskostnaden i snitt till 2 033 kronor där en fjärdedel av företagen hade ett pris som motsvarade en årskostnad mindre än 1 754 kronor och en fjärdedel mer än 2 311 kronor. Årskostnaden för en villa med elvärme och en årsförbrukning på 20 000 kWh uppgick till i snitt 4 524 kronor. Till en fjärdedel av företagen betalade dessa kunder mindre än 3 995 kronor och till en fjärdedel mer än 5 045 kronor.

Jord- och skogsbruk med en årsförbrukning på 30 000 kWh hade en genomsnittskostnad på 6 874 kronor, där en fjärdedel av företagen hade ett pris som motsvarade en årskostnad mindre än 6 241 kronor och en fjärdedel mer än 8 119 kronor. Nätpriserna är redovisade exklusive skatter.

1A. Nätpriser (exkl. skatt) och förändring mellan 1 januari 2006 och 1 januari 2007 för olika typkunder

Change in grid prices (excl. tax) 1 Jan. 2006 and 1 Jan. 2007 for different types of customers

Typkund med kalkylerad årsförbrukning	2006 öre/kWh	2007 öre/kWh	Förändring i procent
Lägenhet med 2 000 kWh	46,9	47,5	1,3
Villa utan elvärme med 5 000 kWh	40,9	41,1	0,5
Villa med elvärme med 20 000 kWh	22,8	22,9	0,4
Jord- och skogsbruk med 30 000 kWh	24,5	24,7	0,8
Näringsverksamhet med 100 MWh	17,1	17,2	0,6
Småindustri med 350 MWh	16,8	16,9	0,6

1B. Nätpreis (exkl. skatt) den 1 januari 2007 för olika typkunder. Öre/kWh

Grid prices (excluding taxes) on 1 Jan. 2007 for different types of customers. Öre/kWh

Typkund	Lägenhet	Villa utan elvärme	Villa med elvärme	Jord- och skogsbruk	Näringsverksamhet	Småindustri
Medelvärde	47,5	41,1	22,9	24,7	17,2	16,9
Övre kvartil	53,3	46,4	25,3	27,4	19,5	19,0
Median	47,2	40,4	22,6	24,3	17,2	16,8
Nedre kvartil	39,6	35,2	20,0	21,8	15,7	15,1
Antal observationer	189	189	189	177	188	184

1C. Nätpreis (exkl. skatt) 1 januari för olika typkunder åren 1996-2007. Öre/kWh

Grid prices (excluding taxes) 1 January for different types of customers 1996-2007

Typkund	Lägenhet	Villa utan elvärme	Villa med elvärme	Jord- och skogsbruk	Näringsverksamhet	Småindustri
1996	40,8	35,8	18,5	21,6	-	10,0
1997	41,1	36,2	21,6	22,5	15,4	16,5
1998	42,3	37,1	20,7	21,7	15,3	14,8
1999	42,3	37,2	20,6	21,8	15,2	15,0
2000	42,3	37,2	20,8	21,9	15,3	15,2
2001	42,9	37,5	20,8	22,2	15,3	15,0
2002	42,8	37,6	20,9	22,2	15,4	15,3
2003	44,1	38,5	21,7	22,9	16,0	15,6
2004	45,9	40,6	22,4	23,9	16,7	16,4
2005	46,8	40,8	22,8	24,4	17,1	16,9
2006	46,9	40,9	22,8	24,5	17,1	16,8
2007	47,5	41,1	22,9	24,7	17,2	16,9

NUTS

NUTS (Nomenclature des Unités Territoriales Statistiques) avser den regionala indelning av Sverige som används inom EU för statistikredovisning. Den nivå som används här delar in Sverige i åtta regioner, se karta på sidan 26. I tablå 1D redovisas nätpreis för olika typkunder inom de åtta regionerna. Störst skillnad i pris mellan regionerna har typkunden Lägenhet där det skiljer 10,6 öre mellan lägsta och högsta pris.

**1D. Nätpolis 1 januari 2007 för olika typkunder fördelat efter NUTS2.
Medelpolis, öre/kWh, exkl. skatter**

Charges for grid services 1 January 2007 for different types of consumers, broken down by NUTS2-regions. Average price

Typkund	NUTS2	Öre/kWh exkl. skatt	Antal observationer
Lägenhet	Stockholm	40,5	13
	Östra Mellansverige	49,0	18
	Småland med öarna	49,7	25
	Sydsverige	50,6	33
	Västsverige	43,9	47
	Norra Mellansverige	49,8	33
	Mellersta Norrland	51,1	10
	Övre Norrland	44,1	11
Villa utan elvärme	Stockholm	36,9	13
	Östra Mellansverige	42,0	18
	Småland med öarna	39,6	25
	Sydsverige	42,0	33
	Västsverige	38,1	47
	Norra Mellansverige	45,6	33
	Mellersta Norrland	45,5	10
	Övre Norrland	41,2	11
Villa med elvärme	Stockholm	21,5	13
	Östra Mellansverige	23,8	18
	Småland med öarna	22,9	25
	Sydsverige	23,8	33
	Västsverige	21,6	47
	Norra Mellansverige	25,1	33
	Mellersta Norrland	23,8	10
	Övre Norrland	20,7	11
Jord- och skogsbruk	Stockholm	24,0	12
	Östra Mellansverige	24,9	18
	Småland med öarna	25,0	23
	Sydsverige	25,9	31
	Västsverige	23,3	45
	Norra Mellansverige	27,0	30
	Mellersta Norrland	26,0	10
	Övre Norrland	21,3	9
Näringsverksamhet	Stockholm	16,8	13
	Östra Mellansverige	17,8	18
	Småland med öarna	17,6	24
	Sydsverige	18,2	33
	Västsverige	16,7	48
	Norra Mellansverige	19,1	32
	Mellersta Norrland	16,2	10
	Övre Norrland	13,3	11
Småindustri	Stockholm	16,6	13
	Östra Mellansverige	17,5	17
	Småland med öarna	17,3	24
	Sydsverige	17,6	32
	Västsverige	16,9	47
	Norra Mellansverige	18,9	31
	Mellersta Norrland	16,2	10
	Övre Norrland	12,7	11

2. Priser, Elenergi priser

I nedanstående tablåer redovisas prisutvecklingen under den senaste tolv månadersperioden för de olika prisavtalen. Tablå 2A avser tillsvidarepris. Fr.o.m. 2007 ingår elcertifikatpriset i elenergi priset.

Under hösten 2006 var elenergi priserna höga, särskilt de utan längre bindningstider, men under första kvartalet 2007 har priserna sjunkit oavsett avtalsform. Det är tillsvidarepriserna som sjunkit mest, följt av priser enligt rörligt avtal respektive 1-års avtal. När det gäller priser enligt tillsvidareprisavtal, även kallat normalprisavtal, har den prissänkningen skett från en mycket hög prisnivå. Fluktuationen i priset är speciellt stor för de kunder som har avtal om rörligt pris vilket är knutet till spotpriset på elbörsen Nord Pool. Deras priser var under första kvartalet 2007 klart lägst, jämfört med kunder med andra avtal. För 2 och 3-års avtal har prissänkningen varit mindre än för övriga avtalsformer.

Tillsvidarepris

2A. Elenergi priser, för olika typkunder vid tillsvidareprisavtal. Medelvärden Öre/kWh (exklusive skatter)

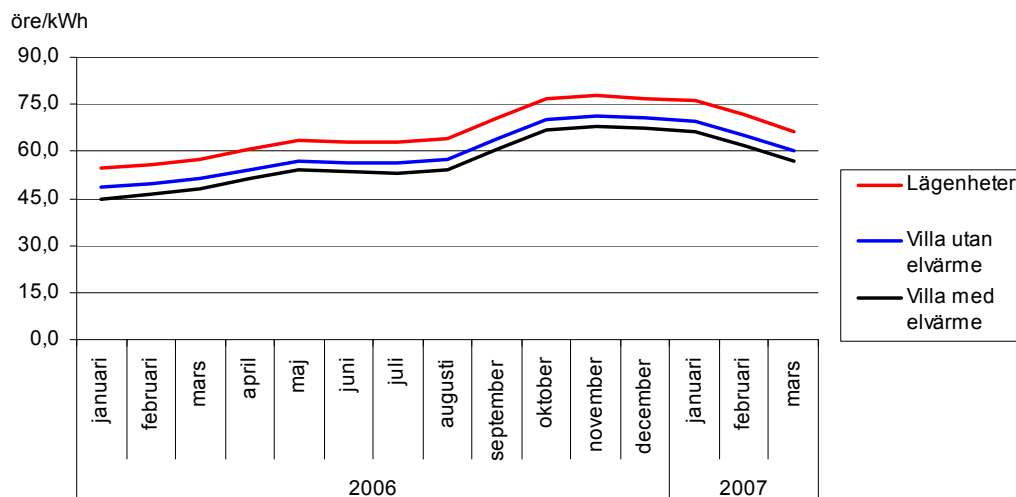
Electricity prices for different types of customers for normal agreements. Mean value Öre/kWh (excluding taxes)

		Typkund					
		Lägenhet	Villa utan elvärme	Villa med elvärme	Jord- och skogsbruk	Näringsverksamhet	Småindustri
2006	januari	54,4	48,4	45,0	44,5	44,1	44,0
	februari	55,9	49,6	46,4	45,9	45,6	45,5
	mars	57,5	51,1	47,9	47,5	47,2	46,9
	april	60,6	54,3	51,1	50,6	50,2	50,0
	maj	63,6	57,1	53,9	53,5	53,4	53,2
	juni	63,1	56,5	53,3	53,0	53,0	52,7
	juli	62,8	56,4	53,2	52,9	52,8	52,6
	augusti	64,0	57,5	54,3	53,8	53,7	53,5
	september	70,5	63,9	60,6	60,3	60,7	60,9
	oktober	76,8	70,2	67,0	66,7	66,5	66,7
	november	77,7	71,2	67,9	67,6	67,5	67,5
	december	76,9	70,4	67,2	66,6	66,2	65,7
2007	januari	76,0	69,4	66,1	65,9	65,3	64,7
	februari	71,6	65,1	61,8	61,7	61,1	60,7
	mars	66,5	60,0	56,7	56,5	55,8	55,0

Nedanstående diagram visar prisutvecklingen sedan den 1 jan. 2006 för hushållskunder med tillsvidareprisavtal även kallat normalprisavtal. Uppgift från varje månad är inlagd i diagrammet t.o.m. mars 2007.

Genomsnittligt elenergipris, för hushållskunder 2006-2007. Öre/kWh

Average electric energy price for household consumers 2006 – 2007. Öre/kWh

**Rörligt pris****2B. Elenergi priser, för olika typkunder vid avtal om rörligt pris.****Medelvärden . Öre/kWh (exklusive skatter)**

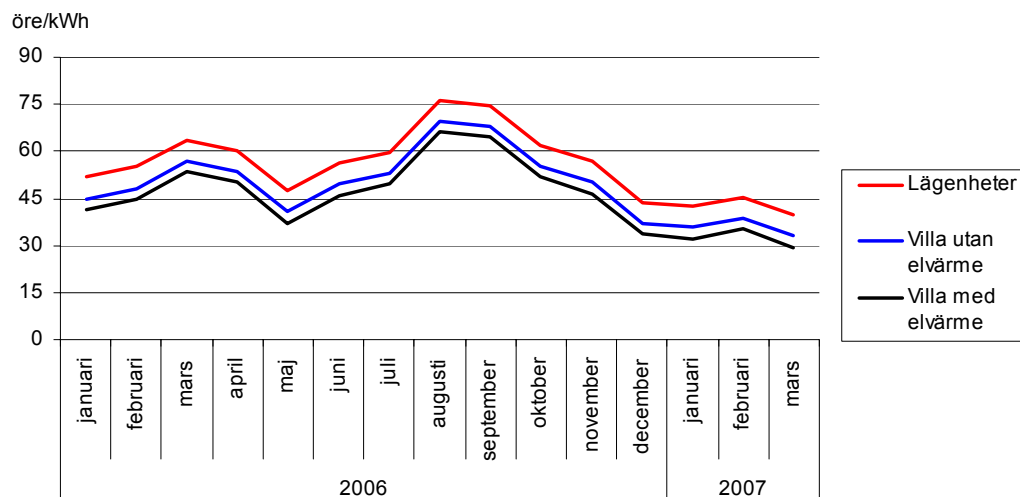
Electricity prices for different types of customers for agreements on variable prices. Mean value Öre/kWh (excluding taxes)

		Typkund					
		Lägenhet	Villa utan elvärme	Villa med elvärme	Jord- och skogsbruk	Näringsverksamhet	Småindustri
2006	januari	51,7	44,9	41,6	41,0	40,2	39,8
	februari	55,1	48,3	44,9	44,4	43,5	43,2
	mars	63,7	56,8	53,4	52,9	52,0	51,7
	april	60,3	53,5	50,1	49,6	48,7	48,4
	maj	47,4	40,6	37,1	36,6	35,8	35,5
	juni	56,4	49,5	46,1	45,6	44,7	44,4
	juli	59,6	52,8	49,5	49,0	48,1	47,8
	augusti	76,4	69,6	66,1	65,7	64,8	64,5
	september	74,6	67,8	64,4	64,0	63,1	62,8
	oktober	61,9	55,1	51,8	51,3	50,4	50,1
	november	56,9	50,0	46,5	46,0	45,2	44,9
	december	43,8	36,9	33,5	33,0	32,2	31,8
2007	januari	42,7	35,8	32,3	31,8	31,0	30,7
	februari	45,5	38,5	35,1	34,6	33,7	33,5
	mars	39,8	32,9	29,5	29,0	28,1	27,8

Nedanstående diagram visar prisutvecklingen sedan den 1 januari 2006 fram till den 1 januari 2007 för hushållskunder med rörligt prisavtal vilket är knutet till spotpriset på elbörsen Nord Pool.

Genomsnittligt elenergipris, för hushållskunder 2006-2007. Öre/kWh

Average electric energy price for household consumers 2006 – 2007. Öre/kWh

**1-års avtal (avtalslängd upp till 1 år)****2C. Elenergi priser, för olika typkunder vid 1-årsavtal (avtalslängd upp till 1 år). Medelvärden. Öre/kWh (exklusive skatter)**

Electricity prices for different types of customers with 1-year agreements. Mean value Öre/kWh (excluding taxes)

		Typkund					
		Lägenhet	Villa utan elvärme	Villa med elvärme	Jord- och skogsbruk	Näringsverksamhet	Småindustri
2006	januari	50,5	44,1	40,9	40,4	39,8	39,4
	februari	52,9	46,3	43,0	42,6	42,1	41,6
	mars	56,1	49,4	46,1	45,6	45,6	45,1
	april	60,6	54,0	50,8	50,3	50,5	49,6
	maj	59,3	52,8	49,6	49,1	48,3	47,5
	juni	58,7	52,1	48,9	48,5	47,7	47,4
	juli	59,8	53,3	50,1	49,7	49,3	48,9
	augusti	63,5	56,9	53,7	53,1	53,0	52,6
	september	70,0	63,2	59,9	59,5	59,5	58,7
	oktober	69,9	63,1	59,8	59,5	58,5	57,8
	november	66,6	59,9	56,6	56,4	55,1	54,6
	december	59,4	52,7	49,4	49,0	47,2	46,9
2007	januari	57,0	50,2	46,8	46,6	44,9	44,7
	februari	52,8	46,2	42,8	42,5	41,3	41,1
	mars	52,0	45,3	42,0	41,7	40,7	40,3

2-års avtal (avtalslängd mellan 1 och 2 år)**2D. Elenergi priser, för olika typkunder vid 2-årsavtal (avtalslängd mellan 1 och 2 år). Medelvärden. Öre/kWh (exklusive skatter)**

Electricity prices for different types of customers with 2-year agreements. Mean value Öre/kWh (excluding taxes)

		Typkund					
		Lägenhet	Villa utan elvärme	Villa med elvärme	Jord- och skogsbruk	Näringsverksamhet	Småindustri
2006	januari	50,1	43,6	40,4	40,0	39,3	38,9
	februari	52,4	45,7	42,4	41,9	41,5	40,9
	mars	55,3	48,5	45,2	44,7	44,7	44,1
	april	58,9	52,2	49,0	48,5	48,5	47,6
	maj	58,3	51,6	48,3	47,7	46,6	45,6
	juni	58,0	51,2	47,8	47,3	46,3	45,9
	juli	58,5	51,9	48,6	48,1	47,6	47,1
	augusti	61,3	54,7	51,4	50,9	50,5	50,0
	september	65,0	58,4	55,2	54,8	54,3	53,5
	oktober	64,6	57,9	54,7	54,4	53,2	52,7
	november	62,5	55,8	52,5	52,1	50,9	50,5
	december	58,2	51,6	48,3	48,0	46,1	45,8
2007	januari	57,6	50,9	47,6	47,3	45,9	45,6
	februari	55,3	48,5	45,2	44,8	43,8	43,4
	mars	55,0	48,2	44,9	44,4	43,5	43,0

3-års avtal (avtalslängd på minst 3 år)**2E. Elenergi priser, för olika typkunder vid 3-årsavtal (avtalslängd på minst 3 år). Medelvärden. Öre/kWh (exklusive skatter)**

Electricity prices for different types of customers with 3-year agreements. Mean value Öre/kWh (excluding taxes)

		Typkund					
		Lägenhet	Villa utan elvärme	Villa med elvärme	Jord- och skogsbruk	Näringsverksamhet	Småindustri
2006	januari	49,6	43,1	40,0	39,5	38,8	38,4
	februari	51,7	45,1	41,9	41,4	40,9	40,3
	mars	54,5	47,8	44,5	44,0	43,9	43,3
	april	57,6	51,0	47,8	47,2	47,1	46,3
	maj	57,9	51,0	47,8	47,3	46,4	45,6
	juni	57,5	50,7	47,4	47,0	46,1	45,7
	juli	57,8	51,2	47,9	47,5	46,9	46,5
	augusti	60,0	53,4	50,3	49,8	49,3	48,6
	september	62,9	56,2	53,1	52,7	52,2	51,4
	oktober	62,5	55,9	52,8	52,5	51,4	50,8
	november	60,6	54,0	50,8	50,5	49,4	49,2
	december	57,3	50,8	47,6	47,3	46,0	45,8
2007	januari	57,9	51,3	48,1	47,7	46,6	46,4
	februari	56,0	49,4	46,2	45,8	44,9	44,7
	mars	55,6	49,1	45,9	45,4	44,6	44,2

Kundfördelning

Utvecklingen visar, se tablå 2F, att alltfler går ifrån tillsvidarepris och väljer andra avtalstyper. Kundgruppen med tillsvidarepris är dock fortfarande störst med en andel på 44 procent. Antalet kunder som hade rörligt pris har ökat kraftigt under första kvartalet 2007 jämfört med motsvarande period förra året och når nu en andel av nästan 11 procent. Näst största kundgruppen är de med avtalslängd på 3 år eller längre. Deras andel har ökat något under första kvartalet och når nu 20 procent.

2F. Fördelning av samtliga kunder på olika avtalstyper, procent

Distribution of customers for different types of agreements, Percent

		Avtalstyp					
		Tillsvida- repreis	Rörligt pris	Avtal med avtals- längd upp t.o.m. 1 år	Avtal med avtalslängd mellan 1 och 2 år	Avtal med avtalslängd på 3 år eller längre	Totalt
2006	januari	49,1	6,2	17,7	9,4	17,6	100
	februari	48,6	6,8	17,7	9,5	17,4	100
	mars	48,6	6,9	17,9	9,4	17,2	100
	april	48,3	7,3	17,7	9,6	17,1	100
	maj	48,1	7,5	17,5	9,7	17,2	100
	juni	48,1	7,8	17,3	9,5	17,3	100
	juli	48,1	8,2	17,5	9,2	17,0	100
	augusti	48,2	8,7	17,3	8,9	16,9	100
	september	47,8	8,8	17,1	9,0	17,3	100
	oktober	47,7	8,7	16,7	9,4	17,5	100
	november	47,4	8,7	16,3	9,5	18,1	100
	december	45,1	10,3	16,8	9,6	18,2	100
2007	januari	45,1	10,2	16,7	9,2	18,8	100
	februari	44,2	10,3	17,2	9,1	19,2	100
	mars	43,7	10,5	17,3	8,9	19,6	100

3. Priser, El och gas

El för hushållskunder

Januari 2007 uppvisar de högsta elpriserna för hushållskunder från alla halvårsundersökningar som genomförts sedan 1997, enligt EG-direktiv. Kundgruppen med den lägsta årliga konsumtionen (600 kWh) har i januari ett totalpris på 305,6 öre/kWh medan kundgruppen med den högsta konsumtionen (20 000 kWh) har ett totalpris på 129,2 öre/kWh, en skillnad med 176,4 öre/kWh.

Tablå 3A visar priser på el för hushållskunder per den 15:e januari respektive 15:e juli. Priset anger totalpriset för kund d.v.s. elenergi, elcertifikatpris, nätpris, skatt och moms. Priserna är angivna i öre/kWh för olika typkunder.

3A. Elpriser för hushållskunder

Electricity prices for household customers

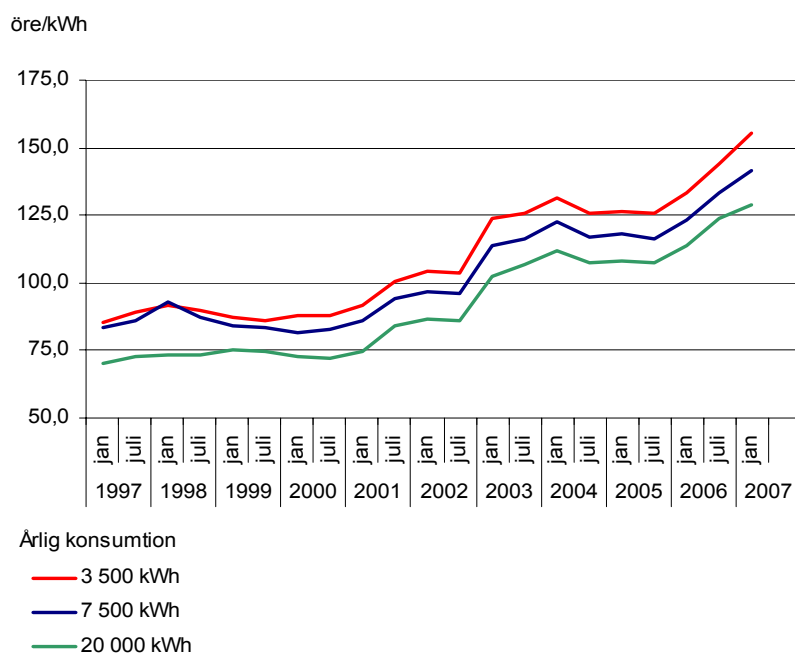
		Typkundsgrupp				
		Da	Db	Dc	Dd	De
Pris inkl skatt och moms öre/kWh						
1997	januari	197,7	130,0	85,6	83,4	70,1
	juli	201,0	133,4	88,9	86,3	72,6
1998	januari	204,4	136,3	91,5	92,6	73,6
	juli	208,2	136,8	89,9	87,2	73,3
1999	januari	201,3	132,4	87,1	84,3	75,1
	juli	191,1	127,7	86,1	83,6	74,5
2000	januari	193,1	129,5	87,7	81,8	72,7
	juli	193,1	129,5	87,7	82,9	72,2
2001	januari	199,3	134,3	91,6	86,3	74,8
	juli	222,6	149,0	100,7	94,4	84,2
2002	januari	229,0	153,9	104,5	97,0	86,9
	juli	226,2	152,1	103,4	96,1	85,8
2003	januari	271,8	182,5	123,8	113,6	102,3
	juli	277,3	186,0	125,9	116,2	106,7
2004	januari	289,5	194,2	131,6	122,6	111,9
	juli	274,2	184,5	125,6	117,2	107,6
2005	januari	273,8	184,9	126,4	118,0	108,1
	juli	271,8	183,6	125,6	116,2	107,2
2006	januari	282,1	192,5	133,6	123,2	113,9
	juli	293,6	203,2	143,9	133,4	123,7
2007	januari	305,6	215,1	155,6	141,4	129,2

Definitioner

Grupp	Årlig konsumtion, kWh	Normbostad
Da	600 kWh	50 m ² , 2 rok
Db	1 200 kWh	70 m ² , 3 rok
Dc	3 500 kWh	90 m ² , 4 rok
Dd	7 500 kWh	100 m ² , 4-5 rok
De	20 000 kWh	120 m ² , 5 rok

Priser på el för hushållskunder januari 1997 – januari 2007

Electricity prices for household customers January 1997 – January 2007



El för industrikunder

Elpriserna för industrikunder var lägre för alla grupper i januari 2007 jämfört med undersökningen i juli 2006, även om prisnivån fortfarande var relativt hög.

Tablån visar priset på el för industrikunder per den första januari respektive första juli. Priset anger totalpriset för kund d.v.s. elenergipris, elcertifikatpris och nätpris. Skatt ingår fr.o.m. 1 juli 2004. Priserna är angivna i öre/kWh för olika typkunder.

3B. Elpriser för industrikunder

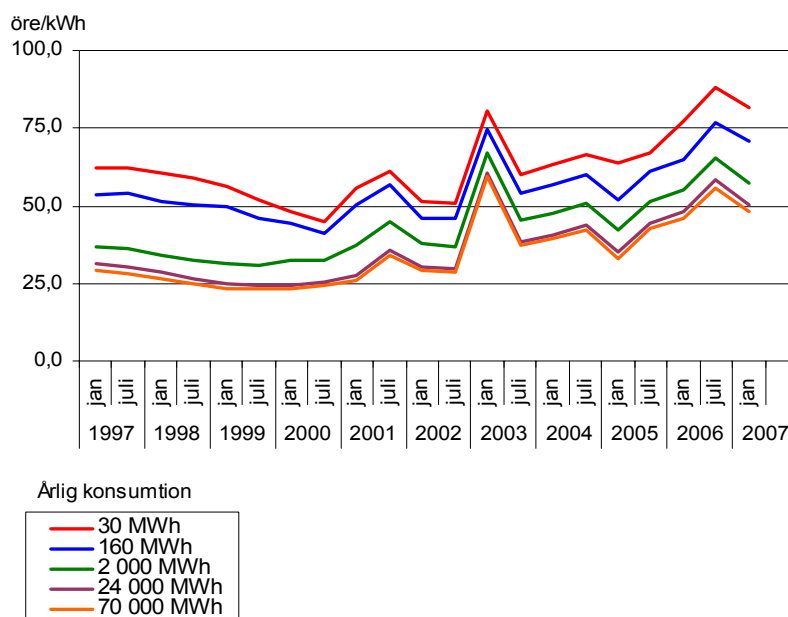
Electricity prices for industrial customers

		Typkundsgrupp								
		la	lb	lc	ld	le	lf	lg	lh	li
		Pris inkl skatt öre/kWh								
1997	januari	61,9	59,4	53,6	46,3	36,9	35,0	31,2	30,9	29,1
	juli	62,2	59,7	53,8	45,7	36,4	32,8	30,3	30,0	28,2
1998	januari	60,5	59,9	51,5	42,3	34,2	32,7	28,6	28,3	26,6
	juli	58,8	58,9	50,3	40,2	32,3	30,0	26,5	26,4	24,9
1999	januari	56,4	57,2	49,6	40,3	31,6	28,8	25,1	24,9	23,3
	juli	52,0	51,5	46,0	39,8	30,8	27,8	24,4	24,7	23,0
2000	januari	47,8	48,0	44,3	39,4	32,2	27,5	24,4	24,9	23,1
	juli	45,0	44,7	41,3	38,0	32,6	28,1	25,4	25,9	24,2
2001	januari	55,5	56,6	50,4	45,3	37,3	31,2	27,4	28,4	26,0
	juli	60,9	62,0	56,5	52,1	44,9	38,8	35,5	36,1	34,0
2002	januari	51,2	51,8	46,1	43,4	37,6	33,5	30,3	30,9	29,1
	juli	50,7	51,4	45,7	42,9	36,9	33,0	30,0	30,5	28,7
2003	januari	80,7	81,3	74,7	73,0	66,9	64,6	60,7	61,0	59,2
	juli	60,0	60,5	54,3	51,1	45,4	42,2	38,6	38,9	37,2
2004	januari	63,3	63,8	56,9	54,0	47,5	44,5	40,7	41,2	39,2
	juli	66,4	67,0	59,8	57,0	50,6	47,6	43,7	44,3	42,3
2005	januari	63,6	61,7	52,1	48,6	42,3	38,9	35,1	35,1	32,9
	juli	66,9	67,1	60,9	57,4	51,3	47,5	44,3	44,8	42,9
2006	januari	77,3	75,3	64,8	61,5	55,2	51,8	48,1	48,2	46,0
	juli	87,9	86,0	76,8	71,5	65,2	61,9	58,2	58,0	55,8
2007	januari	81,7	80,0	70,6	63,6	57,3	53,8	50,2	50,1	47,9

Definitioner

Grupp	Årlig konsumtion	Maximalt årligt effekt- uttag	Kapacitetsutnyttjande
la	30 MWh	30 kW	1 000 timmar
lb	50 MWh	50 kW	1 000 timmar
lc	160 MWh	100 kW	1 600 timmar
ld	1 250 MWh	500 kW	2 500 timmar
le	2 000 MWh	500 kW	4 000 timmar
lf	10 000 MWh	2 500 kW	4 000 timmar
lg	24 000 MWh	4 000 kW	6 000 timmar
lh	50 000 MWh	10 000 kW	5 000 timmar
li	70 000 MWh	10 000 kW	7 000 timmar

Priser på el för industrikunder januari 1997 – januari 2007
 Electricity prices for industrial consumers January 1997 – January 2007



Naturgas för hushållskunder

Gaspriserna för hushållskunder var lägre för alla grupper i januari 2007 jämfört med undersökningen i juli 2006 och för nästan alla även jämfört med januari 2006.

Tablån visar priser på naturgas för hushållskunder per den första januari respektive första juli. Priserna anger totalpriset för kund inkl. skatt och moms. Priserna är angivna i öre/kWh för olika typkunder.

3C. Naturgaspriser för hushållskunder

Gas prices for household customers

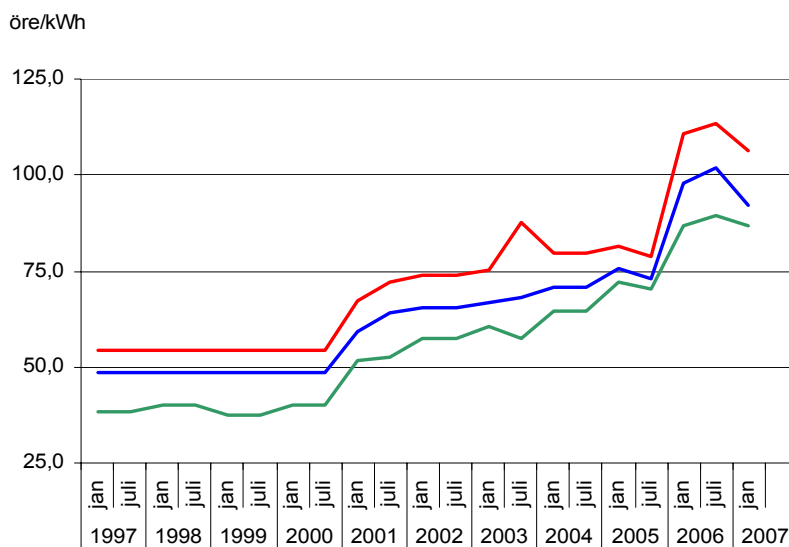
		Typkundsgrupp				
		D1	D2	D3	D3b	D4
		Pris inkl skatt och moms öre/kWh				
1997	januari	54,4	48,6	38,3	37,3	35,4
	juli	54,4	48,6	38,3	37,3	35,4
1998	januari	54,4	48,6	40,2	39,1	37,2
	juli	54,4	48,6	40,2	39,1	37,2
1999	januari	54,4	48,6	37,5	36,4	34,5
	juli	54,4	48,6	37,5	36,4	34,5
2000	januari	54,4	48,6	40,2	39,1	37,2
	juli	54,4	48,6	40,2	39,1	37,2
2001	januari	67,3	59,1	51,7	51,3	50,3
	juli	72,3	64,1	52,7	52,4	49,9
2002	januari	73,8	65,6	57,3	57,0	54,7
	juli	73,8	65,6	57,3	57,0	55,3
2003	januari	75,1	66,9	60,5	60,1	60,7
	juli	87,6	68,3	57,4	57,1	55,0
2004	januari	79,7	70,7	64,4	64,0	63,8
	juli	79,7	70,7	64,4	64,0	65,4
2005	januari	81,6	75,6	72,3	71,9	72,7
	juli	78,8	72,9	70,5	70,0	70,1
2006	januari	111,0	98,1	87,0	84,5	80,1
	juli	113,6	102,0	89,6	87,7	82,2
2007	januari	106,5	92,2	86,9	85,1	76,3

Definitioner

Grupp	Årlig konsumtion	Utrustning
D1	2 326 kWh	Hushållsgas
D2	4 652 kWh	Hushållsgas
D3	23 260 kWh	Uppvärmning och hushållsgas
D3b	34 890 kWh	Uppvärmning och hushållsgas
D4	290 750 kWh	Centralvärme för minst 10 hushåll

Priser på naturgas för hushållskunder 1997 – januari 2007

Prices for natural gas for household customers 1997 – January 2007



Årlig konsumtion

—	2 326 kWh
—	4 652 kWh
—	23 260 kWh

Naturgas för industrikunder

Tablån visar priser på naturgas för industrikunder per den första januari respektive första juli. Priserna anger totalpriset för kund inkl. skatt. Priserna är angivna i öre/kWh för olika typkunder. År 2001 var första undersökningsåret i Sverige.

3D. Naturgaspriser för industrikunder

Gas prices for industrial customers

		Typkundsgrupp					
		I1	I2	I3-1	I3-2	I4-1	I4-2
		Pris inkl skatt öre/kWh					
2001	januari	34,5	35,3	34,7	29,0	27,0	23,5
	juli	35,0	31,3	28,8	30,5	27,1	27,1
2002	januari	35,1	32,8	31,2	23,4	18,3	18,3
	juli	34,4	32,4	30,3	33,2	25,7	25,7
2003	januari	29,9	27,1	26,0	26,0	20,5	20,5
	juli	28,1	24,5	23,6	23,6	19,1	19,1
2004	januari	32,5	27,8	25,2	24,7	22,1	22,1
	juli	32,8	29,8	27,2	26,9	24,1	24,1
2005	januari	39,1	34,9	30,0	30,0
	juli	41,3	..	36,2	31,8
2006	januari	49,4	46,0	41,1	38,8
	juli	49,3	46,6	42,6	40,5
2007	januari	47,8	42,5	39,9	37,2

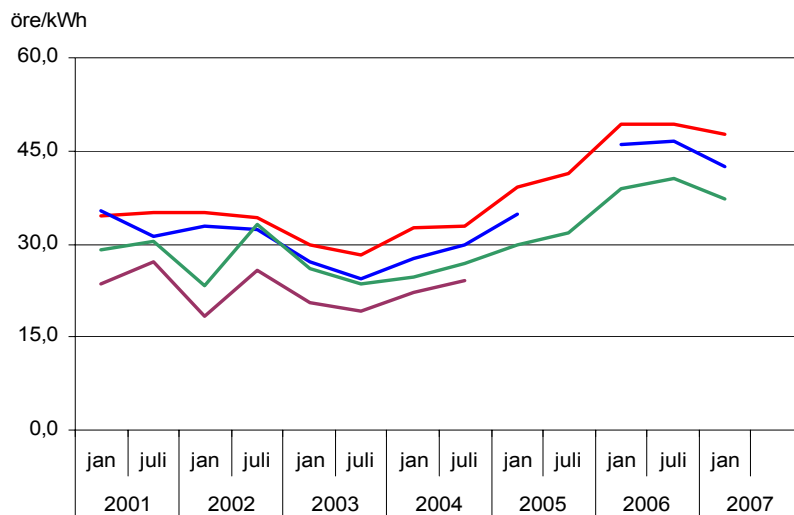
.. Uppgift inte tillgänglig eller ej möjlig att redovisa av sekretesskäl.

Definitioner

Grupp	Årlig konsumtion	Kapacitetutnyttjande
I1	116,3 MWh	Inget
I2	1 163 MWh	200 dagar
I3-1	11 630 MWh	200 dagar 1 600 timmar
I3-2	11 630 MWh	250 dagar 4 500 timmar
I4-1	116 300 MWh	250 dagar 4 500 timmar
I4-2	116 300 MWh	330 dagar 8 000 timmar

Priser på naturgas för industrikunder januari 2001 – januari 2007

Prices for natural gas for industrial consumers January 2001 – January 2007



Årlig konsumtion

- 116,3 MWh
- 1 163 MWh
- 11 630 MWh
- 116 300 MWh

4.Priser, Fjärrvärme och eldningsolja

Fjärrvärmepriser för flerbostadshus

Fjärrvärmepriser för flerbostadshus hämtas från en undersökning som genomförs av enheten för prisstatistik på SCB. Undersökningen om fjärrvärmepriser ingår dock inte i konsumentprisindex (KPI) eftersom fjärrvärmepriset mäts indirekt via hyresundersökningen. Priserna avser den 15:e i varje månad.

Priserna avser flerfamiljshus som fjärrvärmeleverantörerna anser vara genomsnittliga och insamlas dels för den fasta avgiften och dels för rörliga avgiften. 15 fjärrvärmebolag tillfrågas i undersökningen och inget bortfall förekommer. Uppgiftslämnarplikt föreligger. De lämnade svaren viktas ihop till ett medelpris i kr/MWh (inkl. moms).

4A. Fjärrvärmepriser för flerbostadshus januari 1996 – januari 2007

District heating prices for multi-dwelling buildings

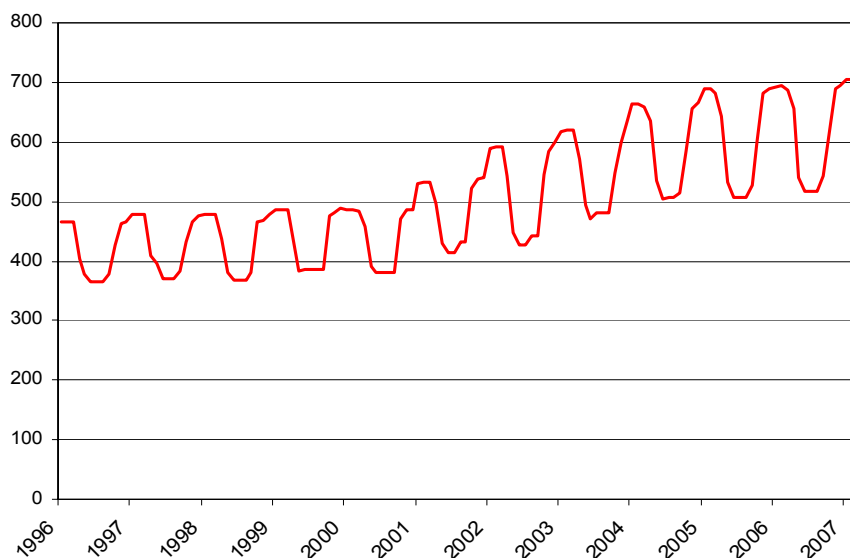
Månad	Medelpris, kr/MWh											
	1996	1997	1998	1999	2000	2001	2002	2003	2004	2005	2006	2007
Jan	464,9	477,3	478,1	485,8	484,9	530,2	589,4	616,9	664,7	688,6	692,2	705,5
Feb	464,9	477,3	478,1	485,8	484,9	531,4	590,4	619,5	664,7	688,5	693,6	705,4
Mars	464,9	477,3	478,1	485,8	484,7	531,5	590,5	619,6	657,6	682,3	687,3	705,5
April	404,3	409,8	436,9	442,3	458,1	496,2	542,7	570,2	634,3	642,5	657,2	
Maj	377,7	396,2	379,7	382,1	390,5	430,5	446,7	493,8	534,4	531,2	541,0	
Juni	364,7	371,0	367,1	386,9	380,4	413,4	427,8	471,3	504,4	506,4	517,8	
Juli	364,7	371,0	367,1	386,9	380,4	413,3	427,8	480,1	505,6	506,4	517,8	
Aug	364,7	371,0	367,1	386,9	380,3	431,1	443,3	480,0	505,5	506,3	517,7	
Sept	377,8	384,4	379,7	386,9	380,3	431,1	443,4	480,0	514,0	528,3	541,7	
Okt	428,2	433,2	464,7	475,8	470,1	521,1	544,8	547,6	582,9	598,6	618,3	
Nov	464,3	466,3	468,9	480,2	486,5	538,4	585,2	598,7	656,9	682,5	688,6	
Dec	465,3	476,4	478,1	490,0	486,5	539,8	600,1	634,6	665,0	688,7	695,0	

Fjärrvärmepriset varierar med relativt kraftiga skillnader, priset är lägst under sommarmånaderna juni – augusti och högst under januari – mars.

Fjärrvärmepriser för flerbostadshus januari 1996 – mars 2007

District heating prices for multi-dwelling buildings

Medelpris, kr/MWh



Pris för eldningsolja till villakunder

Pris för eldningsolja till villakunder hämtas från en delundersökning till Konsumentprisindex, KPI. Priserna avser den 15:e i varje månad. Priser insamlas för eldningsolja klass 1. 14 företag tillfrågas i undersökningen och mycket begränsat bortfall förekommer. Uppgiftslämnarplikt föreligger. Priser samlas in för grundpris samt eventuella ortstillägg och rabatter. De lämnade svaren viktas ihop till ett medelpris, inkl. skatt och moms.

Priset för eldningsolja till villakunder har stigit kraftigt under de sista två åren. I början av 2007 sjönk dock priset något för att på nytt stiga i mars.

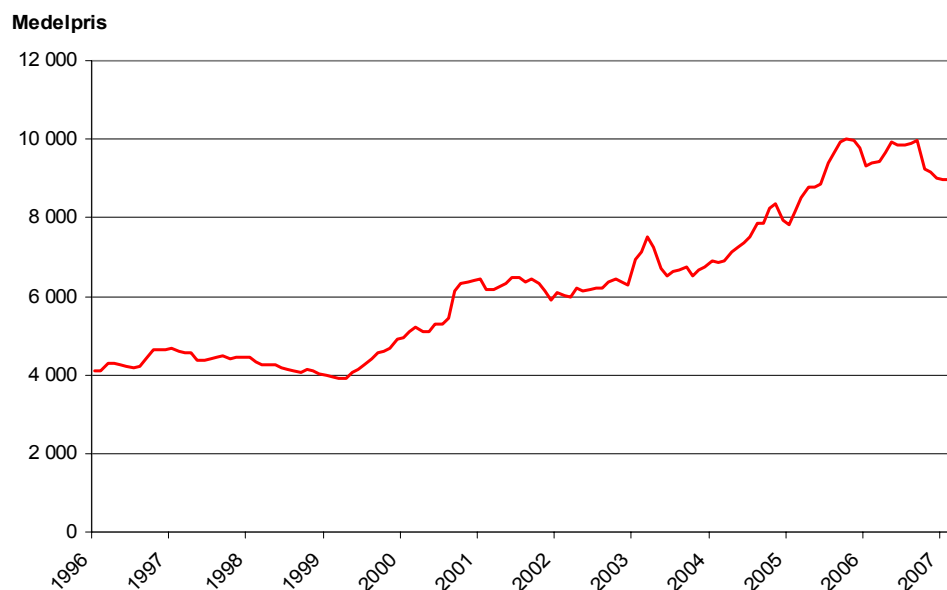
4B. Pris för eldningsolja till villakunder januari 1996 – mars 2007

Heating oil prices for customers in detached houses

Månad	Medelpris kr/ m ³											
	1996	1997	1998	1999	2000	2001	2002	2003	2004	2005	2006	2007
Jan	4 106	4 672	4 444	3 983	4 963	6 445	6 087	6 926	6 900	7 825	9 320	8 965
Feb	4 108	4 603	4 347	3 930	5 080	6 186	6 031	7 126	6 846	8 155	9 389	8 976
Mars	4 276	4 548	4 253	3 904	5 200	6 180	5 986	7 533	6 886	8 505	9 437	9 440
April	4 289	4 550	4 249	3 892	5 115	6 251	6 210	7 243	7 114	8 775	9 668	
Maj	4 248	4 365	4 239	4 059	5 099	6 324	6 151	6 704	7 245	8 786	9 930	
Juni	4 226	4 358	4 169	4 145	5 296	6 470	6 174	6 521	7 355	8 868	9 835	
Juli	4 194	4 399	4 132	4 253	5 306	6 464	6 210	6 637	7 504	9 388	9 836	
Aug	4 233	4 441	4 088	4 417	5 455	6 372	6 221	6 682	7 843	9 653	9 883	
Sept	4 392	4 479	4 053	4 573	6 125	6 426	6 378	6 739	7 845	9 942	9 951	
Okt	4 628	4 426	4 148	4 614	6 334	6 308	6 447	6 520	8 234	10 020	9 249	
Nov	4 636	4 434	4 107	4 680	6 350	6 120	6 361	6 681	8 369	9 969	9 176	
Dec	4 629	4 440	4 044	4 921	6 386	5 914	6 301	6 761	7 932	9 776	9 015	
Års-medeltal	4 330	4 476	4 189	4 281	5 559	6 288	6 213	6 839	7 506	9 139	9 557	

Pris för eldningsolja till villakunder januari 1996 – mars 2007. Kr/m³

Heating oil prices for customers in detached houses



5.Byten av elleverantör

Byten av elleverantör

Tablå 5A och diagrammet nedan visar antal elleverantörsbyten som kunder gjort. Bytena administreras av företag med nätkoncession för el. Tabellen visar antal byten per månad med fördelning efter kundkategori. Januari har varit den viktigaste bytesmånaden, framför allt för icke hushållskunder. Uppgifter finns sedan april 2004

5A. Antal byten efter kundkategori januari 2006 – mars 2007

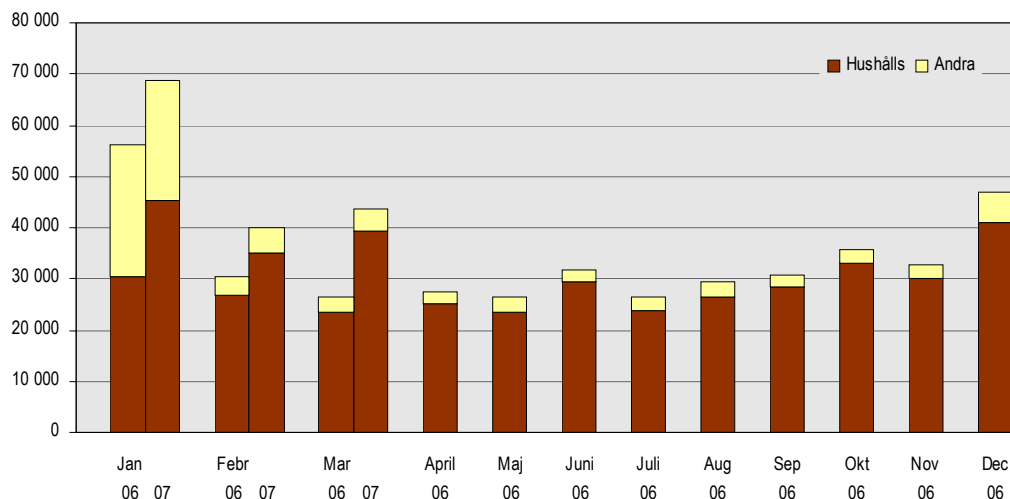
Number of changes of suppliers by customer category

År	Månad	Hushållskunder	Andra kunder	Totalt
2006	januari	30 352	25 788	56 140
	februari	26 776	3 638	30 414
	mars	23 490	2 960	26 450
	april	25 179	2 416	27 595
	maj	23 483	2 932	26 415
	juni	29 347	2 459	31 806
	juli	23 637	2 796	26 433
	augusti	26 308	3 144	29 452
	september	28 537	2 356	30 893
	oktober	33 020	2 654	35 674
	november	30 195	2 538	32 733
	december	40 925	6 047	46 972
2007	januari	45 344	23 323	68 667
	februari	35 126	4 782	39 908
	mars	39 225	4 256	43 481

Leverantörsbyten som gjorts januari 2006 - mars 2007

Number of changes of suppliers January 2006-March 2007

Antal byten



Den beräknade bytesvolymen för de kunder som bytt elleverantör är särklassigt högst i januari. Förklaringen till detta är att kategorin Andra kunder dvs. företag m.fl. icke hushållskunder har jämfört med hushållen en mycket stor elanvändning.

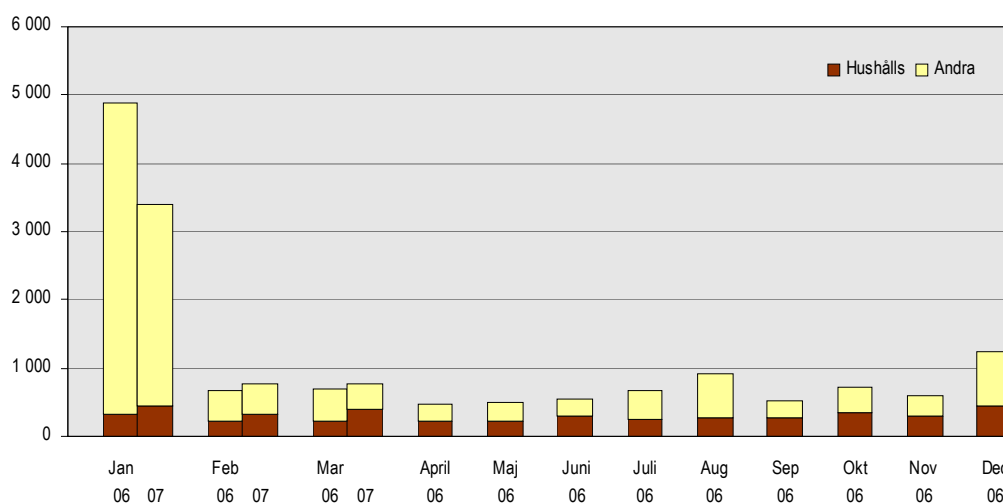
5B. Beräknad bytesvolym i GWh efter kundkategori och tid

Estimated volume of changes in GWh by customer category and time

År	Månad	Hushållskunder	Andra kunder	Totalt
2006	januari	328	4 546	4 874
	februari	232	447	679
	mars	216	482	698
	april	230	253	483
	maj	220	272	492
	juni	300	243	543
	juli	242	422	664
	augusti	273	656	929
	september	283	246	529
	oktober	346	368	714
	november	294	295	589
	december	436	814	1 250
2007	januari	439	2 959	3 398
	februari	329	436	765
	mars	392	370	762

Beräknad bytesvolym i GWh efter kundkategori januari 2006 - mars 2007

Estimated volume of change in GWh by customer category January 2006 - March 2007

Bytesvolym i GWh

Under första kvartalet 2007 har det varit en stark ökning av antalet hushållskunder som bytt elleverantör. Det var 119 700 som fick ny elleverantör, en ökning med 48 procent jämfört med kvartal ett förra året. Ökningstrenden från andra halvåret 2006 har hållit i sig. För kategorin Andra kunder var det emellertid oförändrad bytesfrekvens.

5C Antal byten, beräknad total årsvolym för dessa och genomsnittlig årsvolym per byte. Preliminära uppgifter

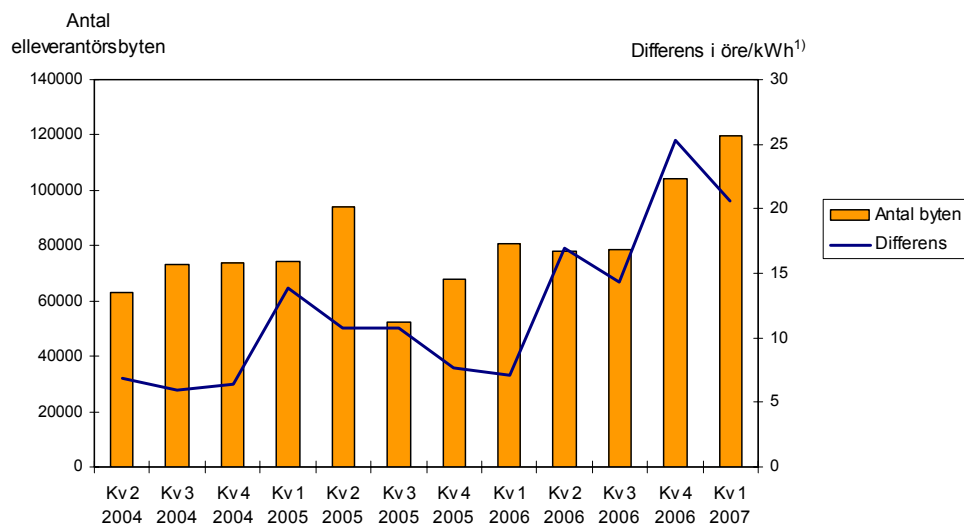
Number of changes, estimated total annual volume for these changes and average annual volume per change. Preliminary information

	Kvartal		Fyra kvartal			
	Kv 1 2006	Kv 1 2007	För-ändr. %	Kv 2 2005 - kv 1 2006	Kv 2 2006 - kv 1 2007	För-ändr. %
Antal byten efter kundkategori						
Hushållskunder	80 618	119 695	48	294935	380 326	29
Andra kunder	32 386	32 361	0	64584	59 703	-8
Summa	113 004	152 056	35	359 519	440 029	22
Beräknad total årsvolym i GWh^[1] efter kundkategori						
Hushållskunder	776	1 160	49	2921	3 783	30
Andra kunder	5 475	3 765	-31	9091	7 334	-19
Summa	6 251	4 925	-21	12012	11 118	-7
Beräknad genomsnittlig årsvolym per byte i MWh^[2] efter kundkategori						
Hushållskunder	9,6	9,7	1	9,9	9,9	0
Andra kunder	169,1	116,3	-31	140,8	122,8	-13

Nedanstående diagram visar antalet hushållskunder som bytt elleverantör per kvartal. Som jämförelse visas den prisdifferens som funnits mellan högsta och lägsta pris hos elleverantörerna för ett 1-års avtal till en villakund med elvärme. Denna kundkategori har stor elanvändning och är vanligen mycket priskänslig.

Vissa hushållskunders elleverantörsbyten i förhållande till prisskillnaden mellan elleverantörer

Trends for supplier changes and price differences



1) Differens mellan högsta och lägsta pris avser den 1:a dagen i respektive kvartal.

Teckenförklaring

Teckenförklaring

Explanation of symbols

–	Noll	Zero
0	Mindre än 0,5	Less than 0.5
0	Mindre än 0,05	Less than 0.05
..	Uppgift inte tillgänglig eller för osäker för att anges	Data not available
.	Uppgift kan inte förekomma	Not applicable
R	Korrigerad uppgift	Corrected figure

Energienheter

Energienheter

Energy units

m ³	Kubikmeter	Cubic metres
kWh	Kilowattimmar = 1 000 Wh	Kilowatt-hours = 1 000 Wh
MWh	Megawattimmar = 1 000 kWh	Megawatt-hours = 1 000 kWh
GWh	Gigawattimmar = 1 000 MWh	Gigawatt-hours = 1 000 MWh
TWh	Terawattimmar = 1 000GWh	Terawatt-hours = 1 000 GWh

Karta

Karta över riksområden (NUTS2)

NUTS2 map

- SE01 Stockholm
 - Stockholms län
- SE02 Östra Mellansverige
 - Uppsala län
 - Södermanlands län
 - Östergötlands län
 - Örebro län
 - Västmanlands län
- SE09 Småland med öarna
 - Jönköpings län
 - Kronobergs län
 - Kalmar län
 - Gotlands län
- SE04 Sydsverige
 - Skåne län
 - Blekinge län
- SE0A Västsverige
 - Hallands län
 - Västra Götalands län
- SE06 Norra Mellansverige
 - Värmlands län
 - Dalarnas län
 - Gävleborgs län
- SE07 Mellersta Norrland
 - Västernorrlands län
 - Jämtlands län
- SE08 Övre Norrland
 - Västerbottens län
 - Norrbottens län



Fakta om statistiken

Nätpris

Nätpriser för typkunder har inhämtats från de till Energimarknadsinspektionen vid Energimyndigheten inrapporterade nättarifferna. Undersökningen omfattar samtliga nätkoncessionsinnehavare som bedrev nätverksamhet i form av lokala nät den 1 januari 2007. Insamlingen avser följande typkunder:

- Typkund 1 *Lägenhet* med årsförbrukning på 2 000 kWh.
- Typkund 2 *Villa (utan elvärme)* med årsförbrukning på 5 000 kWh.
- Typkund 3 *Villa (med elvärme)* med årsförbrukning på 20 000 kWh.
- Typkund 4. Abonnent som bedriver *jord- eller skogsbruk* jämte anslutet hushåll med årsförbrukning om 30 000 kWh.
- Typkund 5. *Näringsverksamhet* med årsförbrukning 100 MWh.
- Typkund 6. *Småindustri* eller motsvarande med årsförbrukning på 350 MWh.

Redovisningsgrupper

Nätföretagen har grupperats regionalt enligt NUTS2. De nätföretag som har haft flera prisområden har registrerats som flera objekt. NUTS2-indelningen görs i huvudsak efter det område där respektive nätföretag har sitt huvudkontor även om vissa delar av nätkoncessionen ligger utanför detta område.

NUTS-indelningen är den regionala indelning som används av EU för statistikredovisning. I Sverige utgörs NUTS1 av hela riket, NUTS2 av riksområden och NUTS3 av län. NUTS2 definieras enligt följande:

Stockholm: Stockholms län

Östra Mellansverige: Uppsala län, Södermanlands län, Östergötlands län, Örebro län och Västmanlands län.

Småland och öarna: Jönköpings län, Kronobergs län, Kalmar län och Gotlands län.

Sydsverige: Blekinge län, Skåne län.

Västsverige: Hallands län, Västra Götalands län

Norra Mellansverige: Värmlands län, Dalarnas län och Gävleborgs län.

Mellersta Norrland: Västernorrlands län och Jämtlands län.

Övre Norrland: Västerbottens län och Norrbottens län.

Statistiska mått

Priserna redovisas i tabellerna som medelvärde, median eller kvartiler av pris per kWh. Medelvärdet är ovägt och tar således inte hänsyn till företagens marknadsandelar. Medianen är variabelvärdet för det mittersta företaget då företagen ordnats efter variabelns storlek. Hälften av företagen har ett värde som är lägre än medianen och den andra hälften av företagen ett värde som är högre. På motsvarande sätt har 25% av företagen ett värde som ligger i den undre kvartilen och 25% av företagen ett värde som ligger i den övre kvartilen.

Elenergipris

Undersökningen omfattar de företag som vid aktuell tidpunkt sålde el till kunder över hela riket.

Tidigare år har uppgifter insamlats från samtliga elleverantörer. Fr.o.m. 2004 ingår inte de elleverantörer som endast har en lokal kundkrets, exempelvis endast säljer till de som bor i en viss kommun.

Elenergipriserna har samlats in i form av fast och rörlig avgift. Fram t.om. december 2006 är priserna angivna exklusive elenergiskatt, elcertifikatpris och mervärdesskatt. Fr.o.m. januari 2007 ingår elcertifikatpris i elenergipriset. Priserna redovisas enligt samma typkundsindelning som finns på föregående sida under rubriken nätpris.

Priset på el har angivits för de fem avtalstyperna *tillsvidareprisavtal, avtal om rörligt pris, 1-årsavtal, 2-årsavtal och 3-årsavtal*. Prisuppgifterna är beräknade enligt den för kunden fördelaktigaste tariffen.

Pris enligt tillsvidareprisavtal motsvarar närmast det tidigare tillämpade koncessionspriset.

För elleverantörerna har förutom typkundspriser uppgifter om antal kunder totalt och antal kunder per avtalstyp ingått i undersökningen.

Statistiken över elenergipriser används av elkonsumenter och företrädare för dessa för jämförelser av priser.

Statistiska mått

Priserna redovisas i tabellerna som ovägda medelvärden, öre/kWh

Insamling

Elhandelspriserna har insamlats via en webb-blankett. En påminnelse har skickats ut till de uppgiftslämnare som inte besvarat webb-blanketten. Det partiella bortfallet har delvis åtgärdats med hjälp av telefonkontakt.

Vissa typkunder förekommer inte hos en del företag vilket har gjort det svårt för dem att lämna begärda uppgifter.

Eventuell undertäckning består av de elhandelsföretag som vid blankettens utsändning var okända i SCB:s register.

El- och gaspriser

Undersökningen har genomförts sedan 1997 och regleras i ett EG-direktiv 90/377/EEC. Från och med undersökningstillfället den 1 juli 2007 kommer en ny insamlingsmetod att tillämpas. Metoden blir reglerad inom hela EU från den 1 januari 2008, men Sverige har valt att följa förslaget redan den 1 juli 2007.

Den nya och innevarande metoden beskrivs utförligt i en rapport som finns både på Energimyndighetens och SCB:s webbplats.

Den största metodförändringen är att uppgifter för den senaste 6-månadersperioden efterfrågas. Regleringen i EG-direktivet avser industriella slutförbrukare medan den för hushållen är frivillig.

Följande beskrivning avser den statistik som hittills producerats, dvs. fram t.o.m. den 1 januari 2007.

Objekt och population består dels av företag som säljer el och naturgas till slutkunder, dels företag som sköter nätet inom dessa sektorer. För år 2006 omfattades fyra nätföretag inom elsektorn, åtta elleverantörer, sju gashandelsföretag och sju nätföretag inom naturgassektorn. Marknaden anses vara täckt till 75 procent genom dessa företag.

Uppgifterna inhämtas via enkäter från leverantörerna och omfattar de priser som de erbjuder till de slutliga förbrukarna av el och gas.

Hushållens elpriser hämtas från en delundersökning till Konsumentprisindex, KPI. Priserna avser den 15:e i varje månad och uppgifterna för den 15 januari respektive 15 juli används i undersökningen ”Energipriser på naturgas och el”. Priser insamlas dels för el, dels för nättariff. Antal tillfrågade i undersökningen är 33 nätbolag och 14 elleverantörer och inget bortfall förekommer. Uppgiftslämnarplikt föreligger. Inom hushållssektorn insamlas priser för tre olika kundkategorier hyres- och bostadsrättslägenheter, villa utan eluppvärmning samt villa med eluppvärmning. För dessa kundkategorier insamlas priser för olika avtalsformer. För nät: enkeltariff och tidstariff. För el: tillsvidarepris, fastpris avtal i år samt rörligt pris kopplat till elbörsen. De lämnade svaren viktas ihop till medelpriser för de olika kundkategorierna. Blanketterna bifogas i bilagorna 3 – 6.

Redovisningsgrupper är typkundskategorier. Typkundskategorierna är indelade efter uppskattad årlig förbrukning.

För industriföretagen (de industriella slutförbrukarna) gäller indelning i nio kategorier för de företag som har högst 10 MW effektuttag, netto. För företag med högre effektuttag har blanketter skickats ut, men av konkurrens-/sekretesskäl har inte uppgifterna kunnat publiceras.

Utsändning av blanketter sker med post. Uppgifterna avser den 1 januari respektive den 1 juli varje år, förutom avseende hushållens elpriser som gäller den 15 januari och 15 juli.

Inkomna blanketter registreras elektroniskt och därefter genomgår materialet logiska och rimlighetskontroller. Uppgiftslämnaren kontaktas för kompletterande information. Inget bortfall har förekommit på senare tid.

Resultat från undersökningen publiceras på SCB:s webbplats cirka två månader efter referensdatum. Eurostat erhåller likaså resultat vid samma tidpunkt och resultaten publiceras i publikationerna *Statistics in Focus* och *Electricity prices*.

Statistikens tillförlitlighet

Undersökningen bygger på ett EU-direktiv. Detta medför att specifika svenska förhållanden inte alltid har kunnat beaktas; indelning av typkundskategorier är ett sådant exempel. Vissa typkunder förekommer inte hos en del företag och det har gjort det svårt för dem att lämna begärda uppgifter.

Fjärrvärmepriser för flerbostadshus

Undersökningen genomförs av SCB som också är statistikansvarig myndighet.

Femton fjärrvärmeföretag ingår i undersökningen. Inget bortfall förekommer.

Uppgiftslämnarplikt förekommer.

Priserna avser ett ”normalt” flerfamiljshus och insamlas dels för den fasta avgiften och dels för den rörliga avgiften. Priserna är inklusive energiskatter och moms och mäts efter förbränning och distribution till kund.

Uppgifterna avser den 15:e i varje månad.

De lämnade svaren viktas ihop till ett medelpris i kr/MWh, inkl. moms.

Pris för eldningsolja till villakunder

Undersökningen genomförs av SCB och är en delundersökning i Konsumentprisindex, KPI. SCB är statistikansvarig myndighet.

Fjorton företag tillfrågas i undersökningen och ett mycket begränsat bortfall förekommer.

Uppgiftslämnarplikt föreligger.

Priset avser eldningsolja klass 1 och avser grundpris samt eventuella ortstillägg och rabatter inkl. skatt och moms.

Priserna avser den 15:e i varje månad.

De lämnade svaren viktas ihop till ett medelpris.

Byten av elleverantör

Undersökningen om byten av elleverantör ingår i den månatliga elstatistiken som produceras av SCB sedan april 2004 på uppdrag av Statens energimyndighet. Uppgiftslämnare till SCB är företag med nätkoncession för el, vilka administrerar alla byten av elleverantör. Endast de byten som gjorts genom elkundens aktiva val av ny elleverantör på befintlig adress ingår i statistiken. Byten i samband med flyttning eller orsakade av förändringar hos elleverantörerna ingår inte. Detta innebär att avtal som har omförhandlats med kundens nuvarande elleverantör inte heller ingår i statistiken.

Statistiken över elleverantörsbyten används för att följa kundernas aktivitet på marknaden. Intressenter är samhällets organ, näringslivets organisationer och enskilda företag.

Skyldighet att lämna uppgifter föreligger enligt lagen om den officiella statistiken (SFS 2001:99), förordningen om den officiella statistiken (SFS 2001:100), samt särskilda föreskrifter i Statens energimyndighets författningssamling (STEMFS 2007:1).

Insamlingen på SCB sker månadsvis via Internet utom i ett fåtal fall där uppgifterna kommer via e-post i excelfiler. Påminnelser sker via e-post eller telefon.

Undersökningsvariabler är antal leverantörsbyten och beräknad årsvolym el för dessa. Fördelning sker på två kundgrupper, hushållskunder och andra kunder.

Kalendermånad är referensperiod och undersökningen är en totalundersökning med nästan försumbart bortfall. Imputering tillgrips i begränsad omfattning, revidering görs när korrekt uppgift inkommer. Revidering kan vid ev. behov göras upp till 23 månader bakåt i tiden. Uppgifterna granskas med rimlighetskontroller. Utstickande eller uppenbart felaktiga värden kontrolleras med uppgiftslämnarna och rättas i förekommande fall.

Tillförlitligheten är god, de uppgiftslämnande nätbolagen är neutrala i förhållande till elleverantörerna, vilka antingen vinner eller förlorar en elkund.

Redovisning och publicering sker av månadsstatistiken ca 5-6 veckor efter undersökningsmånadens utgång. Publicering överensstämmer helt med upprättad publiceringsplan både vad gäller månadsredovisning och i detta kvartalsvisa Statistiska meddelande. Månadsresultat från undersökningens början redovisas i SCB:s Statistikdatabas som kan nås från: www.scb.se.

In English

This is the first presentation of all the results of prices for electricity and natural gas as well as changing of electricity suppliers. In addition, this report also includes prices for heating oil for customers living in detached houses (sub-survey in Statistics Sweden's Consumer Price Index) and district heating for multi-dwelling buildings (Statistics Sweden's survey). The Swedish Energy Agency is the statistical authority for this publication and the surveys that are included in this report, except for the two surveys where Statistics Sweden is the statistical authority.

Those surveys that make up the basis for publishing are monthly surveys, a biannual survey and a yearly survey. Descriptions of the surveys are found at the end of the publication. The publication for the fourth quarter contains more detailed comments to the presented figures.

Electric grid service prices (excl. VAT)

Moderate rise in electric grid service prices

The price for electric grid service on 1 January 2007 was on average 0.5-1.5 percent higher than the price at the same time the previous year. Average annual costs for household customers living in apartments averaged SEK 939. The corresponding amount for customers living in detached houses without electric heating was SEK 2 033, while those with electric heating paid an average of SEK 4 524.

Electricity market prices (excl. taxes)

Electricity market prices have dropped during the last quarter

Regardless of the type of agreement, electricity market prices have fallen during the last three months. Normal prices have decreased the most, followed by prices according to variable agreements and 1-year agreements respectively. Regarding prices for normal agreements, also called permanent agreements, this price drop has occurred from a very high price level. The variable price is directly tied to each month's average spot price on the Nordic electricity trade market Nord Pool. The price drop for 2 and 3 year agreements has not been so great as other forms of agreements.

The share of customers with normal/permanent agreements has continued to fall and is now down to 44%. Meanwhile the share of customers with variable agreements has increased from a very low level and is now at about 11%.

Prices for electricity and gas (incl. taxes)

Price increase greatest for small industrial customers

The price for electricity for industrial customers is measured twice a year, and has fallen for all categories of end users in January 2007 compared to measurements of 1 July 2006. However, prices increased for all categories when comparing prices with the same time the previous year. The greatest increase was for users who had the lowest consumption. The price increase varies between 3.4 percent and 9 percent.

Prices also up for household customers

Electricity prices for household customers are measured on the 15th of every month and are a part of the Consumer Price Index. Prices have risen from the measurements of July 2006 to the measurements of January 2007; the largest increase of 16.5 percent was in the user category of 3 500 kWh per year. The lowest price increase of 8.3 percent was for customers with an annual consumption of 600 kWh.

Price of natural gas drops for both industry and households

The price of natural gas for household customers has fallen from January 2006 to January 2007, except for the group with an annual consumption of slightly more than 23 000 kWh where the price has risen by just under one percent.

A corresponding price decrease has occurred for industrial customers. However, prices for the largest industrial customers cannot be reported for reasons of confidentiality.

Prices for district heating and heating oil (incl. taxes)

Prices for district heating up and heating oil for detached houses down first quarter 2007

Prices for district heating have increased and prices for heating oil for customers living in detached houses have fallen in 2007 compared to the corresponding months of the first quarter of 2006.

Changing electricity suppliers

More and more households change electricity supplier

More and more consumers are actively choosing to change their electricity supplier. The sharp increase of changing electricity suppliers during the second half of 2006 has continued during the first quarter of 2007. A total of 119 700 customers with household agreements changed suppliers during the first quarter of 2007, an increase of 48 percent compared to the corresponding period in 2006. Explanations for the increase could be increased market activity among the electricity trading companies and the high price of electricity during 2006. Another reason could be improved terms of agreements when changing suppliers.

As for other customers, particularly companies, no change was noted compared to the first quarter of 2006 when 32 400 customers switched suppliers.